



# 臺南市登革熱疫情週報

2023/3/19— 2023/3/25(Week 12, 2023)

## (一)全國疫情

2023 年登革熱全國確定病例數：(1 月 1 日起，依發病日計)

■本土病例數：0

■境外移入病例數：14

## (二)台南市疫情(第 12 週)

登革熱：

■新增 0 例本土病例

■新增 0 例境外移入

屈公病：

■新增 0 例本土病例

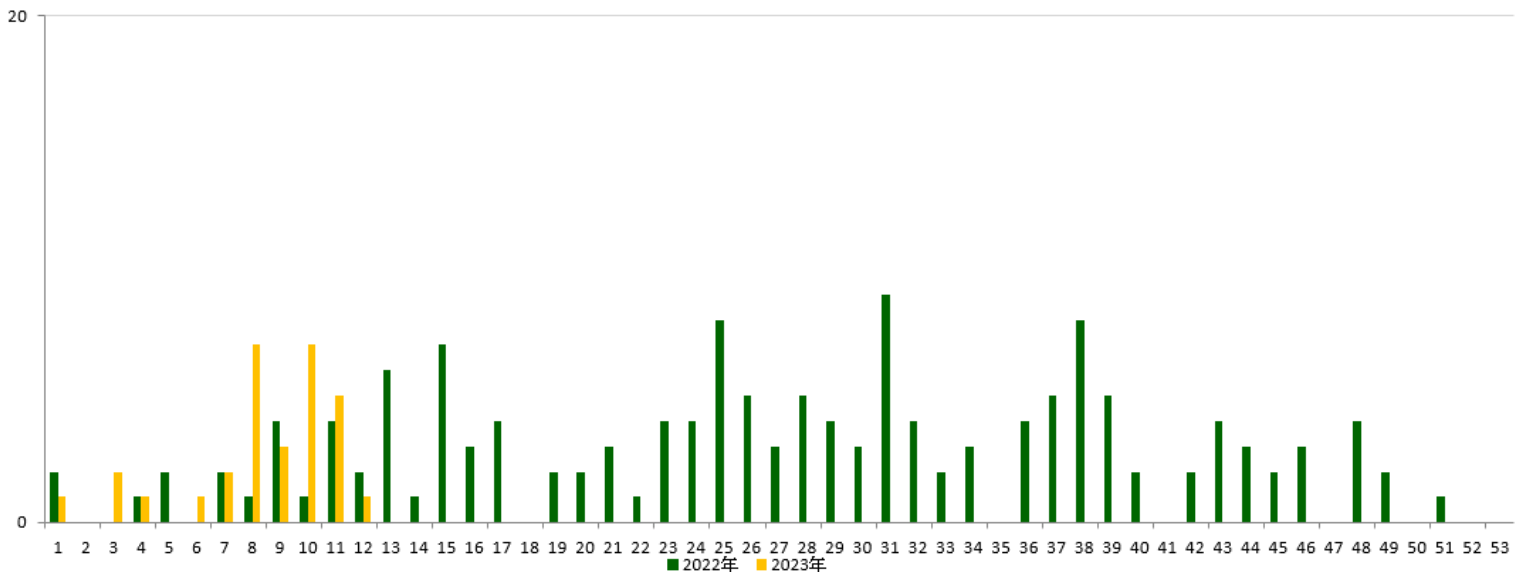
■新增 0 例境外移入

本市 2023 年至第 12 週  
確定病例及同期比較(依發病日計)

發病年	登革熱			屈公病		
	本土	境外	總計	本土	境外	總計
2018	0	2	2	0	1	1
2019	0	15	15	0	0	0
2020	0	5	5	0	1	1
2021	0	1	1	0	0	0
2022	0	0	0	0	0	0
2023	0	2	2	0	0	0

## 登革熱國際間旅遊疫情建議

第一級(注意)：越南、菲律賓、印尼、馬來西亞、斯里蘭卡、印度、新加坡



## 二、臺南市病媒蚊密度調查

3/19~3/25(第 12 週) 病媒蚊密度調查共完成 239 里次

3/12~3/18(第 11 週)病媒蚊密度調查共完成 178 里次，級數分布如下：

級數 日期	★0 級	1 級	2 級	3 級	4 級	5 級	6 級
3/19-3/25 (第 12 週)	202 里次 (84.52%)	35 里次 (14.64%)	2 里次 (0.84%)	0 里次 (0%)	0 里次 (0%)	0 里次 (0%)	0 里次 (0%)
3/12-3/18 (第 11 週)	153 里次 (85.96%)	25 里次 (14.04%)	0 里次 (0%)	0 里次 (0%)	0 里次 (0%)	0 里次 (0%)	0 里次 (0%)
近 2 週 增減百分比	-1.44%	+0.6%	+0.84%	0%	0%	0%	0%

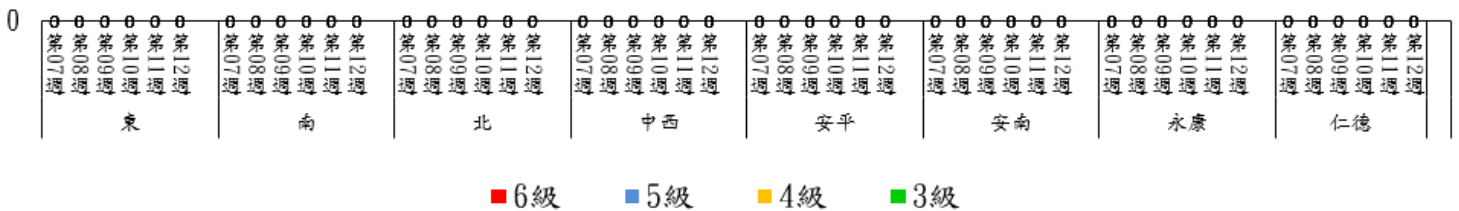
第 12 週：本週無 3 級以上里別

第 11 週：本週無 3 級以上里別

112年第07週至112年第12週臺南市人口監測區密度調查布氏級數3至6級比較圖

1

里  
數




★請區公所針對 1 級以上里別加強民眾衛教及孳生源清除。


\*當週百分比=當週各級數之里次/當週調查總完成里次

### 三、臺南市監測區誘卵桶監測

目前監測 10 個監測區（東區、南區、北區、中西區、安平區、安南區、永康區、仁德區、新營區、歸仁區）271 里共 3,252 點。

★陽性點：319 (陽性率 9.8%)

：連續兩週卵數>250 粒里別，計 0 里

：連續兩週陽性率>40%里別，計 0 里

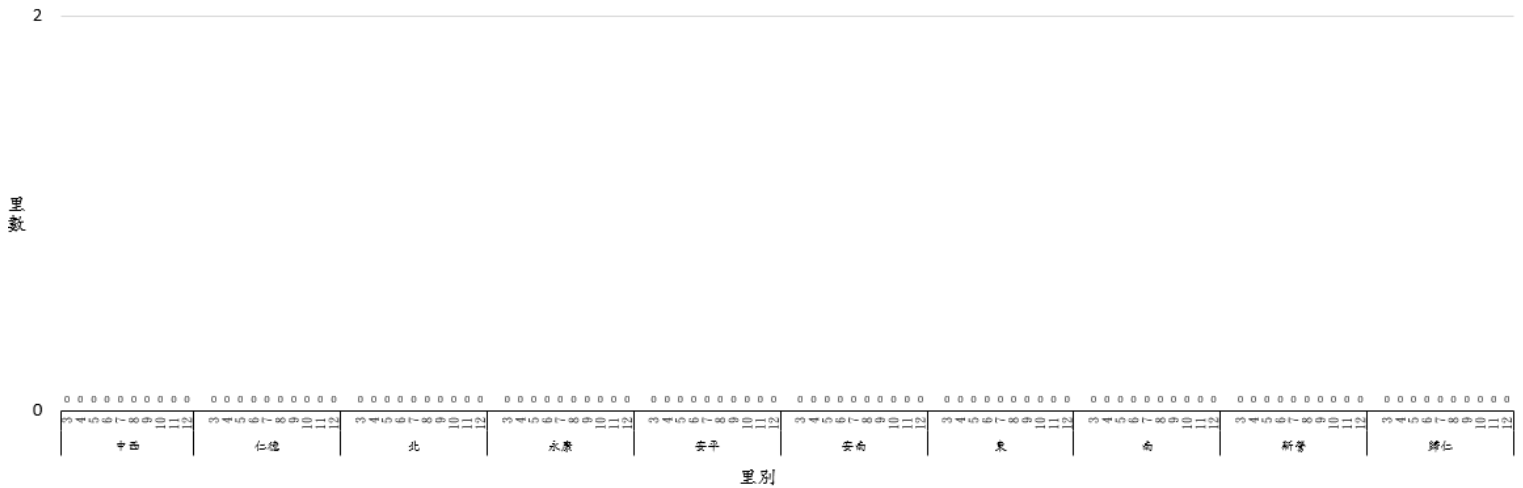
：連續兩週陽性率>60%里別，計 0 里

★監測日期：2023/3/19~2023/3/25(第 12 週)

區別	里數	卵數>250 粒	里數	陽性率>40%	里數	陽性率>60%
中西區	0		0		0	
仁德區	0		0		0	
北區	0		0		0	
永康區	0		0		0	
安平區	0		0		0	
安南區	0		0		0	
東區	0		0		0	

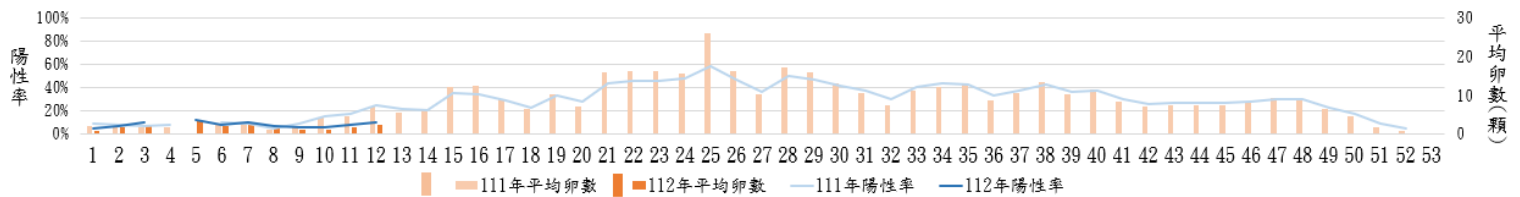
區別	里數	卵數>250粒	里數	陽性率>40%	里數	陽性率>60%
南區	0		2	明興里、大成里	0	
新營區	0		0		0	
歸仁區	0		0		0	

112年第3週至112年第12週臺南市監測區誘卵桶監測陽性率高於60%各區里數比較圖

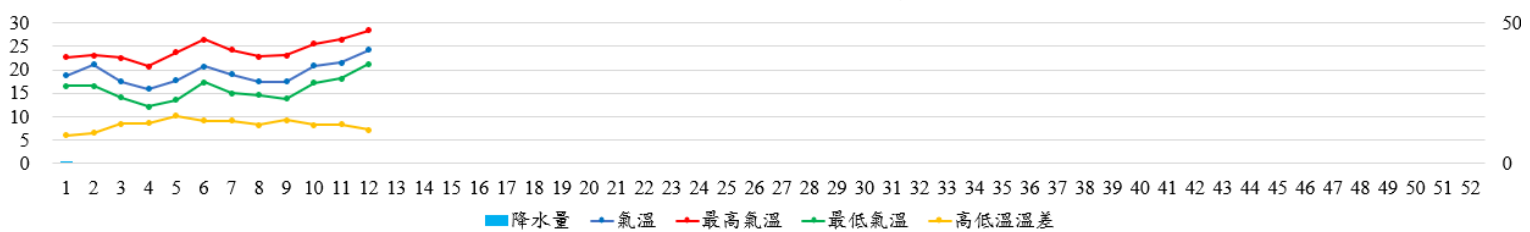


#### 四、臺南市 111 年與 112 年誘卵桶監測區同期比較

臺南市監測區誘卵桶陽性率與平均卵數趨勢比較圖(111年與112年)



112年臺南市週平均溫度與累計雨量



## 致～市民防疫小叮嚀

- ★登革熱防治中心將持續針對誘卵桶陽性率仍大於 60%之里別進行複查，並提供環保局做為規劃預防性戶外環境防治參考。請里鄰長動員社區民眾清除積水容器，避免病媒蚊孳生；倘有疑似登革熱症狀請儘速就醫，避免潛伏期遭病媒蚊叮咬散播登革熱病毒於社區，造成疫情於環境中爆發。
- ★請民眾及人力仲介業者加強注意，自東南亞及南亞國家返台後 14 天內有發燒等症狀時請立即就醫，並通報衛生單位。另請醫療院所醫師發現外籍學生、新住民、外籍移工或一般民眾就醫，有登革熱流行地區旅遊史時，請進行登革熱 NS1 快篩（快篩陰性及陽性皆需進行傳染病通報），俾利衛生單位及早進行相關防治作為，避免境外移入病例的病毒於社區中擴散而導致本土病例發生，危害民眾的健康。
- ★南部水情嚴峻，民眾平時如有儲水澆灌農作物的習慣，應將儲水容器確實加蓋密合或覆蓋細紗網，以免蚊子產卵，並留意蓋子不能積水、細紗網有拉平且無下垂於水中，落實「巡、倒、清、刷」，避免病媒蚊孳生及感染登革熱的風險。
- ★越捷航空從台南直飛胡志明市，於 112 年 1 月 11 日復航，固定航班每週一、三、五，上午 12 點半自胡志明市出發、下午 4 點 45 分抵達台南，下午 5 點 45 分自台南出發、晚上 8 點抵達胡志明市，若民眾規劃至東南亞及南亞國家(柬埔寨、印度、印尼、寮國、馬來西亞、馬爾地夫、緬甸、菲律賓、新加坡、斯里蘭卡、泰國、越南)探親旅遊時，在出國前需清除居家積水容器避免孳生病媒蚊；出國中需做好防蚊措施，使用合格防蚊液，穿著淺色長袖衣褲；返國後 14 天內做好自主健康管理，發現疑似症狀時勿返回社區，避免病毒於社區擴散，請立即就醫主動告知醫師相關旅遊史，以利及早診斷治療及早防治，避免家人及社區民眾染病。另請民眾有疫區相關旅遊史時，雖進行登革熱快篩為陰性時仍不可輕忽，請於家中多休息一天，待衛生單位通知實驗室完整報告，才可研判有無登革熱，因登革熱快篩是初步篩檢，仍需以實驗室報告為主。
- ★臺南市政府登革熱防治中心提醒，全民一起清除家戶及環境中的積水容器，防止病媒蚊孳生，落實「巡、倒、清、刷」，112 年 4 月 1 日起，一旦查獲孳生蚊蟲就會逕行舉發並依傳染病防治法裁處新臺幣三千元以上一萬五千元以下罰鍰。

～請落實住家內(外)環境積水容器「巡、倒、清、刷」，以免孳生蚊蟲也避免受罰～